

# UTFÖRANDESPECIFIKATION

Bilaga 4 • 2022-02-11

---

Ombyggnad till kontor  
VATTENORMEN 2  
Luleå kommun

## Projektinformation

---

Projektnamn: Ombyggnad till kontor  
Fastighet: VATTENORMEN 2  
Kommun: Luleå kommun  
Byggherre: Byggherre  
Uppdragsgivare: Galären AB  
Kontaktperson: Simon Sundström

Projektnummer: 12260  
Dokumentnummer: FSN3-1

Brandkonsult: Fire Safety Nordic  
Växel: 010-33 00 323  
www.fsn.se

Uppdragsansvarig: Johan Steen  
johan.steen@fsn.se  
0722-28 89 90

Handläggare: Lise Westlundh  
lise.westlundh@fsn.se  
0722-28 88 13

Kvalitetsgranskare: Johan Steen

Datum	Version
2022-02-11	Utgåva 1

# 1 Inledning

Detta dokument utgör en utförandespecifikation av brand- och utrymningslarmet enligt SBF 110:8 bilaga A för Ombyggnad till kontor i Luleå kommun. Kravställare är Galären i Luleå AB via Fire Safety Nordic.

Anläggningen är ny.

Byggnadens övriga brandskydd redovisas i FSN2-1 Brandskyddsbeskrivning.

Detta dokument återger inte krav i SBF 110:8 fullständigt utan syftar till att tydliggöra vad som gäller i föreliggande projekt i de fall där SBF lämnar utrymme för alternativa utföranden. Alla kapitelhänvisningar syftar till SBF 110:8.

# 2 Utförandespecifikation

## Övervakningsområde brandlarm (avsnitt 5.4)

Klass B - Fullständig övervakning av brandcell.

Övervakningsområdet ska utföras enligt Figur 1 i slutet på detta dokument.

## Släckanläggning och andra skyddssystem som ska aktivera brandlarmet (avsnitt 5.4.3)

Inga skyddssystem finns som ska aktivera brandlarmet.

## Särskilda risker (avsnitt 5.4.4)

Inga särskilda risker förekommer.

## Manuell aktivering (avsnitt 5.5)

Manuell aktivering ska endast kunna göras av personal varför larmtryckknapp endast ska placeras i personalrum/matsal på plan 1 samt vid Centralutrustning.

## Larmsignalering (avsnitt 5.6)

Larm för extern insats	Larmdon för räddningstjänst anordnas genom optiskt larmdon utomhus, i anslutning till entrén där CA placerad. Utförande ska uppfylla kap 5.6.1 i SBF 110:8.
Larm för intern insats (larmorganisation)	Ej aktuellt.
Larm för allmän uppmärksamhet	Särskilt larm för uppmärksamhet (ej att förväxla med utrymningslarm) krävs ej.
Utrymningslarm	Ska utgöras av akustiska signaler. Akustiska larmdon ska ha hörbarhet 65 dB och minst 10 dB över bakgrunds nivå, samt maximalt 115 dB en meter från larmdonet.

**Täckningsområde utrymningslarm (avsnitt 5.6.6)**

Hörbarhet ska finnas i konferensrum och mötesrum för mer än 10 personer (avskilda mötesrum), vilrum samt i korridorstråk och gemensamhetsutrymmen.

Täckningsområdet ska utföras enligt Figur 3 i slutet på detta dokument.

**Utlarmsselektering (avsnitt 5.6.7)**

Utrymningslarmet ska ljuda i hela anläggningen samtidigt.

**Larmlagring (avsnitt 5.11, bilaga F)**

Larmlagring tillämpas ej.

**Styrning och aktivering av andra brandskyddssystem (avsnitt 5.7)**

Typ av styrtgång	Varje styrning ska ha en av följande styrtgångar: 1 – Styrtgång utan krav på indikering i centralutrustning 2 – Styrtgång med indikeringskrav i centralutrustning av att styrsignal har aktiverats 3 – Styrtgång med indikeringskrav i centralutrustning av att styrfunktionen har mottagit styrsignalen (kvittens)
------------------	--

Följande styrningar med krav på indikering ska finnas:

- Utrymningslarm aktiveras - Styrtgång typ 2
- Larmöverföring till larmcentral som medför att räddningstjänst tillkallas - Styrtgång typ 2
- Eventuella brand- och brandgasspjäll ska stänga på signal från brandlarmet - Styrtgång typ 2
- Ventilationsaggregat stoppas - Styrtgång typ 2
- Dörrar ska stängas vid frånställning av styrande sektion/larmadress - Styrtgång typ 1

**Larmorganisation (avsnitt 5.8)**

Ej aktuellt.

**Larmöverföring (avsnitt 5.10)**

Brandlarmsöverföring	Vid aktiverat brandlarm (detektion av brand med en detektor eller intryckt larm knapp) ska larmsignal skickas till larmcentral.  Larmcentral ska vid brandsignal larma räddningstjänst samt meddela SBF kundtjänst för vidare befordran till anläggningsskötare.
Felsignalöverföring	Ska gå till larmcentral.  Vid överförd felsignal skall jour- och serviceorganisation larmas som underrättar driftansvarige/anläggningsskötare.
Överföringstjänst	Brand- och felsignaler från brandlarmanläggningen skall överföras via en övervakad förbindelse, enligt SS-EN 54-21. Larmöverföring ska ske i överenskommelse med fastighetsägaren.
Larmcentral	Larmcentral är ännu inte beslutad. Vald larmcentral ska vara ständigt bemannad samt ha kompetens att vidta lämpliga åtgärder.

### Strömförsörjning (avsnitt 5.12)

---

Batterikapacitet ska medge 24 timmars drift av anläggningen i normalläge och därefter 30 min drift i larmläge efter nätbortfall.

---

### Avvikelser (avsnitt 5.13)

---

Mindre WC undantas detektering enligt bifogade ritningar.  
I övrigt medges inga avvikelser från regelverket SBF 110:8.

---

### Skötsel (kapitel 11 och 12)

---

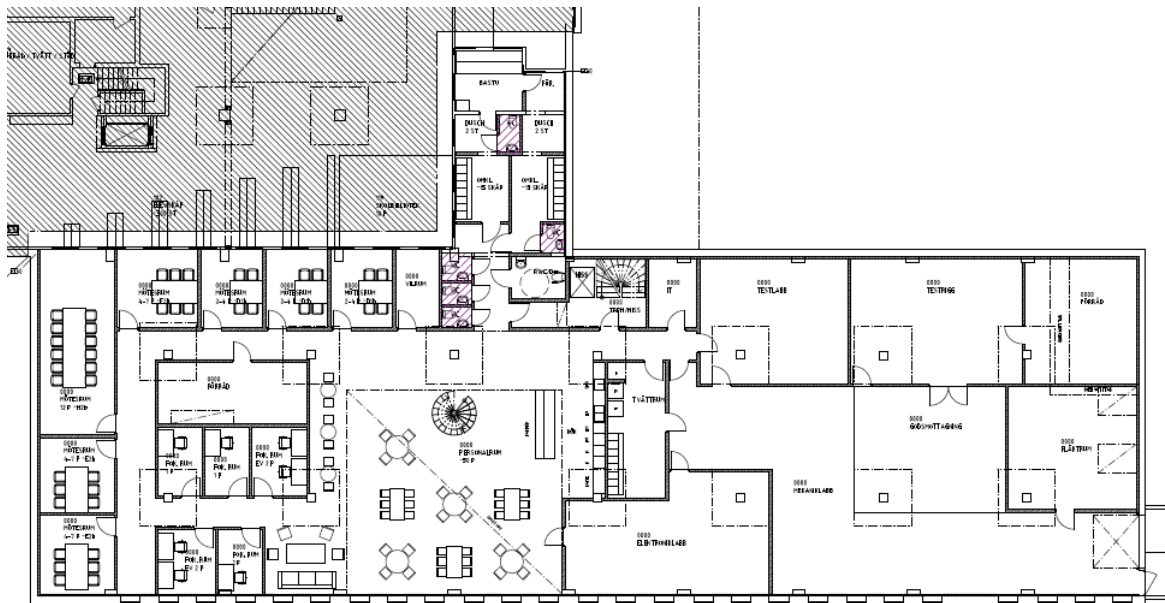
Anläggningsägaren utser två anläggningsskötare med en kompetens som minst motsvarar grundkraven i SBF 110:8 bilaga D. Anläggningsskötare skall utföra månadskontroller och kvartalsprov. Samtliga skötselåtgärder ska dokumenteras i kontrolljournalen.

Brandlarmanläggningen ska revisionsbesiktas av kompetent opartisk besiktningsman, minst en gång per kalenderår och med högst 15 månaders mellanrum.

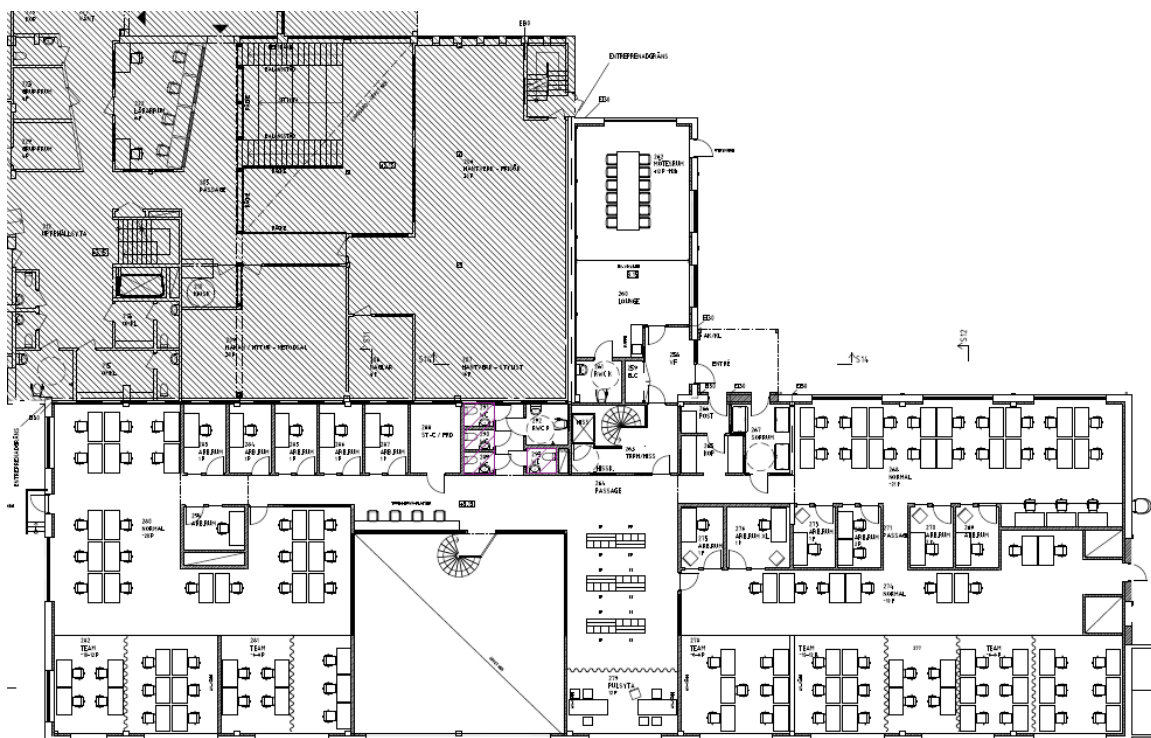
---

### 3 Ritningar

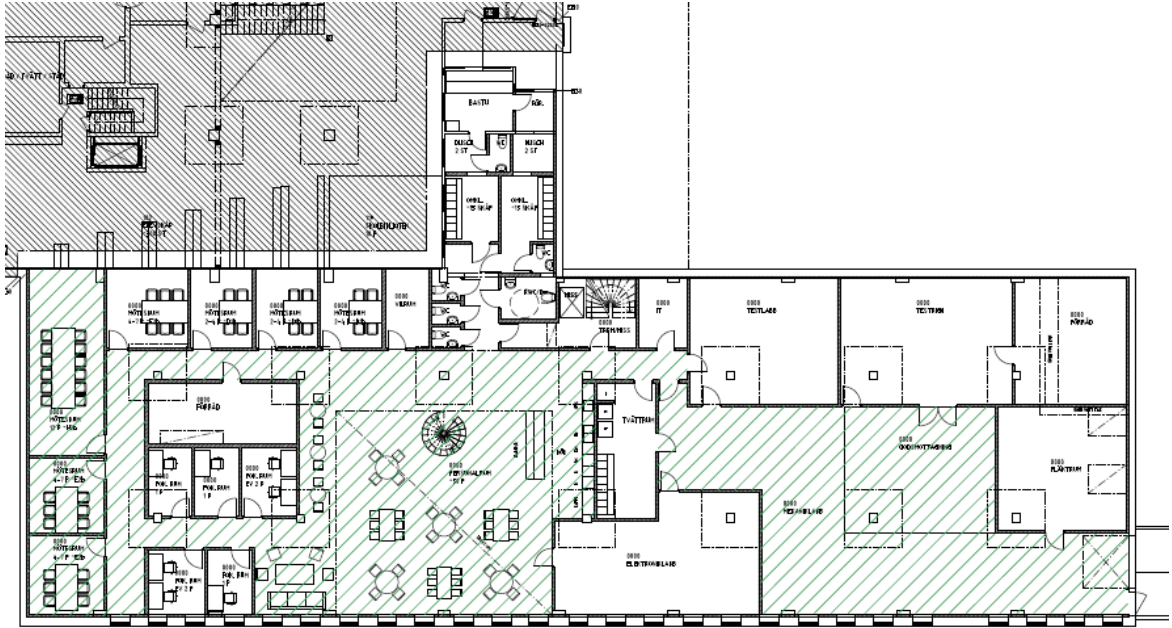
Lila skrafferad yta i Figur 1 avser övervakningsområde brandlarm och grön skrafferad yta i Figur 2 avser täckningsområde utrymningslarm.



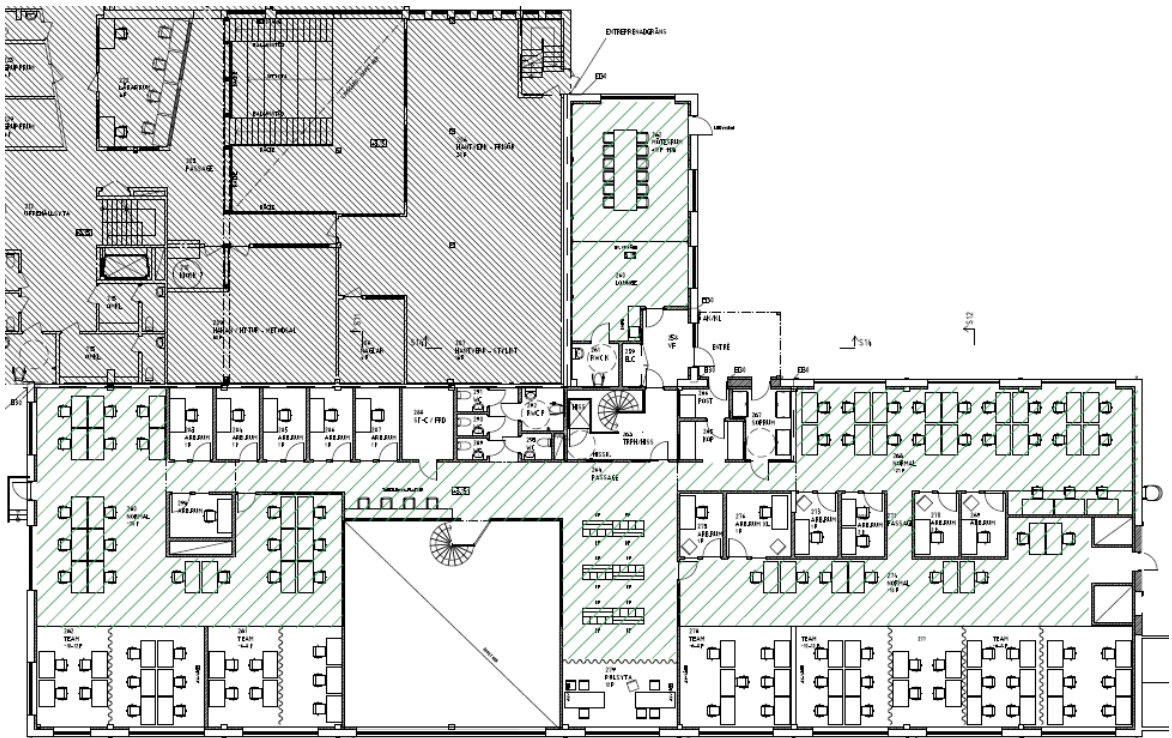
Figur 1a Undantag från övervakningsområde brandlarm plan 1 (lila skrafferad yta).



Figur 2b Undantag från övervakningsområde brandlarm plan 2 (lila skrafferad yta).



Figur 3a Täckningsområde utrymningslarm plan 1 (grön skrafferad yta).



Figur 4b Täckningsområde utrymningslarm plan 2 (grön skrafferad yta).